

# A

le magazine de

# G

GAILLAC

# G

GRAULHET

# LO

AGGLOMÉRATION

# mag

entre vignoble et bastides

## BUDGET 2019

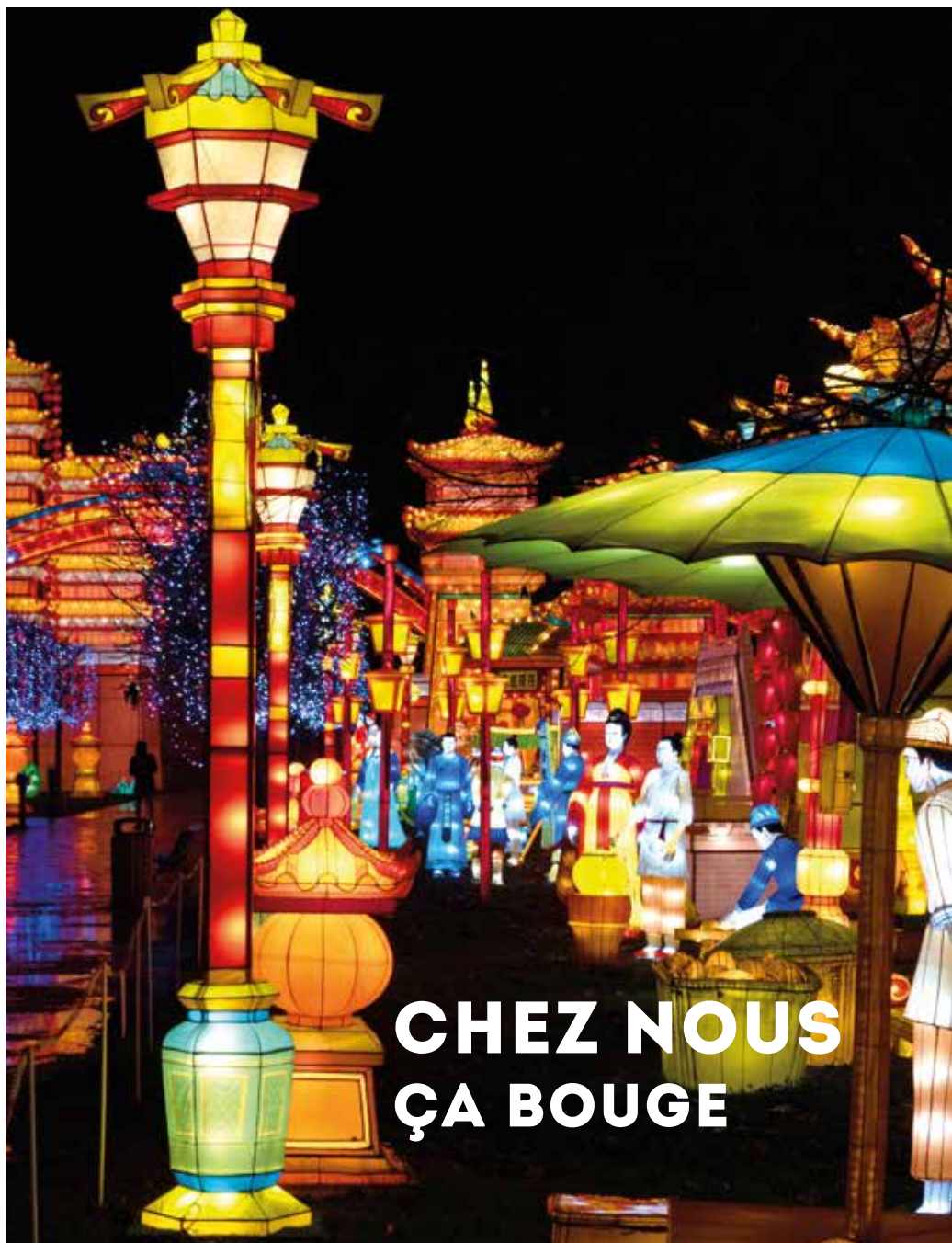
Pour des services pour tous

## PLAN CLIMAT

Tous engagés

## TOURISME

Le Pass Tarn



# CHEZ NOUS ÇA BOUGE

Numéro 5 • Juillet 2019

# UNE AGGLO

## des services



**17** Zones d'activités

**2** Pépinières d'entreprises

**2** Espaces coworking

**75** Sites touristiques

**59** Écoles

**16** Structures d'accueil Petite enfance

**10** Médiathèques

**2** Cinémas

**1** Office de tourisme (et 8 antennes)

**2** Cyber bases

**1** Couveruse maraîchage bio

**3** Équipements culturels (Archéosite de Montans, Centre de céramique contemporaine de Giroussens, Conservatoire de l'outillage du Pays des bastides)

# sommaire



## L'AGGLO CHEZ NOUS ÇA BOUGE

**AGGLO PRATIQUE** 4    **AGGLO ACTUS** 6

**INITIATIVES** 8    **COMPRENDRE** 11

**12 BUDGET 2019**  
Pour des services utiles

**24 DÉVELOPPEMENT DURABLE**  
Plan Climat - Tous engagés

**RÉNOVAM** 26

**TRAVAUX** 27

**AGENDA** 29



N° ISSN 2557-129X

Impression : imprimé par l'imprimerie Escourbiac à Graulhet, certifiée PEFC, ISO 12647-2 et Imprim'Vert pour l'ensemble de ses consommables. - Tirage : 36 500 exemplaires. Dépôt légal en fin d'année.

Crédits Photos : Communauté d'agglomération Gaillac-Graulhet, communes de Briatexte, Cadalen, Gaillac, Graulhet, Labastide-de-Lévis, Lisle-sur-Tarn, Parisot, Roquemaure, Salvagnac, Raynaud photo pour la ville de Gaillac, istock, Pascale Walter, Jeremie Logeay, Château de Penne, Pierre Grand, Didier Lieutard, Cuir du futur, Baxo, BFM, Cuir en stock, FGM, Freepik, JF Peiré Drac, Didier Rousseau, Daniel Merou, Gérard Négrié

Responsable de la publication : Paul Salvador, président de la Communauté d'agglomération Gaillac-Graulhet - Réalisation et conception graphique : Service communication Communauté d'agglomération Gaillac-Graulhet.

ÉDITO



Les défis économiques, environnementaux et sociaux nous engagent davantage envers les citoyens, les jeunes, les entrepreneurs, tous ceux qui vivent sur notre territoire et le font vivre. L'action publique sur les territoires **doit s'adapter en permanence** pour accompagner ces mutations et **préparer l'avenir**.

**La communauté d'agglomération a voté un budget 2019 responsable** avec une gestion rigoureuse, **ambitieux** dans ses investissements, **solidaire** avec des services pour tous.

**La richesse de notre territoire est humaine.** Au fil des pages, nous nous réjouissons de la somme des énergies et savoir-faire déployés par les acteurs privés et publics. Notre responsabilité commune est de saisir cette chance, celle de la créativité, de l'envie d'entreprendre et de la dynamique associative et citoyenne. Notre action doit mettre en musique les énergies publiques et privées et les faire savoir.

**C'est pourquoi le Conseil de développement** de la communauté d'agglomération se met en place en septembre : instance privilégiée de concertation et de proposition composée de citoyens des milieux économiques, sociaux, culturels, associatifs, son rôle sera notamment de capter ces idées novatrices. Nous sommes attachés à cette instance de dialogue qui permet de pratiquer concrètement la démocratie participative.

Je vous souhaite un été qui bouge, Soyons des ambassadeurs et ambassadrices de notre territoire !

**PAUL SALVADOR**

Président de la Communauté d'agglomération

# PRATIQUE

## Environnement

### COMPOSTEZ VOS BIO-DÉCHETS !



La communauté d'agglomération propose aux particuliers un composteur accompagné d'un guide sur le compostage et d'un bio-seau de 10 litres. Il suffit d'adresser son règlement d'un montant de 15€, par chèque à l'ordre du Trésor public, au siège de la communauté d'agglomération (BP 80133 81604 Gaillac cedex) ou de se rendre aux permanences suivantes :

**Rabastens** - 8 Place Guillaume Cunh  
Mercredi de 14h à 17h

**Graulhet** - zone industrielle du Rieutord (derrière la déchèterie)  
Jeudi de 9h à 11h

**Gaillac** - 119 avenue Dom Vayssette  
Vendredi de 9h à 12h

Demande en ligne possible sur  
[www.environnement.ted.fr](http://www.environnement.ted.fr)

## SPANC

### ASSAINISSEMENT INDIVIDUEL, LES NOUVELLES ÉTAPES À SUIVRE

Actuellement, les contrôles des systèmes d'assainissement individuel sont assurés par un prestataire de la communauté d'agglomération. En cas de construction ou de réhabilitation, vous devez télécharger votre dossier d'assainissement sur le site internet [environnement.ted.fr](http://environnement.ted.fr) avant de le renvoyer complété au Spanc, qui le transmettra au prestataire. En cas de vente, vous devez remplir le formulaire de « diagnostic à la vente » en ligne et le prestataire vous contactera dans les meilleurs délais pour

convenir d'un rendez-vous. Vous recherchez une information, un conseil technique pour vos travaux d'assainissement individuel, une liste d'entreprises, **consultez notre site** : [environnement.ted.fr](http://environnement.ted.fr)



## Environnement

### HALTE AUX DÉPÔTS SAUVAGES

Selon la loi, le fait de déposer, d'abandonner, de jeter ou de déverser, en lieu public ou privé, en ville comme à la campagne, des déchets ou matériaux, est puni d'une amende pouvant aller jusqu'à 1500€.

Ces dépôts sauvages, malheureusement encore trop fréquents, n'ont aucune raison d'exister car la totalité des déchets ont une filière de collecte (Ramassage, compostage, déchèteries).

Savez-vous que les distributeurs sont tenus de reprendre gratuitement un appareil usagé lors de l'achat d'un appareil neuf, y compris dans le cas de la vente à distance? Alors n'hésitez plus!

Pensez aussi à revendre ou donner les objets qui peuvent être réutilisés, tels que les meubles, les vêtements, l'électro-ménager, les éléments de décoration,... Près de chez nous, le syndicat départemental des déchets Trifyl, en collaboration avec les collectivités du



territoire, anime un **site internet de partage entre voisins du Tarn – Mi-nervois – Lauragais - Haut Languedoc** : [localocaz.fr](http://localocaz.fr)

## Office de tourisme

### RANDONNÉES

Au printemps, une douce atmosphère conjuguée à une odeur parfumée nous donne une irrésistible envie d'aller arpenter les multiples sentiers qui serpentent entre vignes, vallons et forêts, à la



rencontre de nos beaux paysages. Pour randonner en toute sécurité, poussez la porte de votre office de tourisme pour vous procurer l'une de nos 26 fiches de randonnées (0,50€ l'unité). Ces itinéraires sont balisés, de distances variables et pour tous les niveaux! Vous souhaitez tout découvrir? Prenez le coffret comprenant toutes nos randonnées et profitez de son **tarif avantageux de 5€**. Toutes ces **fiches sont aussi téléchargeables gratuitement sur le site [www.tourisme-vignoble-bastides.com](http://www.tourisme-vignoble-bastides.com)**, mais la garantie de visibilité sous le soleil n'est pas comprise!

### Loisirs

Le guide des séjours et camps pour les 4-17 ans de l'été 2019 est paru. Distribué aux familles des 61 communes de la communauté d'agglomération, il est également **disponible sur le site [ted.fr](http://ted.fr)**



## Office de tourisme

### PASS VIGNERON

Le Vitipass Vigneron se donne un coup de jeune et devient le Pass Vigneron. En vente à l'office de tourisme (en ligne ou à l'accueil), il offre un accueil privilégié chez un vigneron sélectionné parmi la liste des partenaires, et comprend en plus de la visite VIP deux bouteilles de vin. En vente au prix de 19€, il est valable pour un couple ou un petit groupe d'amis jusqu'à 10 personnes.

## Office de tourisme

### DÉCLARATION HÉBERGEMENTS



*Une démarche simplifiée pour déclarer en mairie votre chambre d'hôtes ou votre meublé saisonnier.*

• Une chambre d'hôtes ou un meublé saisonnier qui débute son activité doit faire une déclaration en mairie.

Cette démarche est à présent très simple. Vous pouvez le faire directement sur [tarn.declaloc.fr](http://tarn.declaloc.fr). Les déclarations sur cette plateforme remplacent les documents cerfa n°13566\*03 et cerfa n°14004\*04 que vous deviez remplir en mairie. Toutes les déclarations, cessations, modifications sont ainsi dématérialisées et centralisées et accessibles depuis votre espace personnel...

La procédure est la suivante:

• Le propriétaire se connecte à la plateforme [tarn.declaloc.fr](http://tarn.declaloc.fr)

• Il s'enregistre en tant que propriétaire.

• Il enregistre son hébergement (meublé ou chambre d'hôtes)

• Le propriétaire reçoit la confirmation dans son espace personnel.

L'office de tourisme se tient à votre disposition pour vous accompagner dans la création de votre hébergement saisonnier en vous proposant des ateliers numériques, des éducateurs, la communication de votre offre sur ses supports, des brochures à votre disposition...

Contactez-le sur [info@gaillac-bastides.com](mailto:info@gaillac-bastides.com)

## ACTUS

## ● Culture

**LA MÉDIATHÈQUE DE RABASTENS EST OUVERTE**

Conçu par l'architecte ATP de Toulouse, cet équipement moderne de 400m<sup>2</sup> situé en centre ville propose 14000 documents (livres, cd, dvd, BD), 40 abonnements de presse, 5 postes informatiques, un espace de lecture pour les journaux, un espace pour les tout-petits... S'y ajoute l'offre documentaire de l'ensemble de la « médiathèque intercommunale »: près de 197 000 documents (livres, CD, DVD), chaque usager ayant la possibilité d'effectuer des réservations sur tout le réseau grâce au site [media.ted.fr](http://media.ted.fr).



**Tarifs:** Abonnement 5€ par adulte, gratuit pour les mineurs

**Horaires**

Mardi: 14h-18h

Mercredi: 10h-12h30 · 14h-18h

Vendredi: 14h-18h

Samedi: 10h-12h30 · 14h-18h



## ● Culture

**CADALEN : PETITE ENFANCE ET LECTURE PUBLIQUE EN UN MÊME LIEU**

Conçu par l'architecte Philippe Albinet, le bâtiment regroupant une micro-crèche de 10 places, une médiathèque et une salle d'animation commune permettant l'accueil du Relais petite enfance a été inauguré le 15 juin en présence de nombreuses personnalités. Ce bâtiment s'inscrit dans une vision globale d'aménagement de la commune autour de l'école, avec pour ambitions futures la création d'un pôle santé et la construction d'un lotissement. [media.ted.fr](http://media.ted.fr).

**Tarifs:** Abonnement 5€ par adulte, gratuit pour les mineurs

**Horaires**

Mercredi: 10h-12h30 · 14h-18h

Vendredi: 14h-18h

Samedi: 10h-12h30



## ● Tourisme

**LAURÉATS DES TROPHÉES DU TOURISME**

Le 11 avril dernier, lors de son assemblée originale annuelle, l'office de tourisme a récompensé les lauréats de ses premiers Trophées du Tourisme. L'occasion pour les Musicales de Montmiral, la brasserie La Berlué, le Château Tauziès, le Moulin de

Carré, le Domaine de Candale, le Château Lacroux et les Gourmandises d'Alice, d'évoquer leur activité, leurs innovations et de présenter tous les petits ingrédients de leur succès. Le Festival des lanternes a reçu le prix spécial du jury.



## Aménagement

### **PARTENARIAT COMMUNAUTÉ D'AGGLOMÉRATION - CAUE POUR ACCOMPAGNER LES COMMUNES DANS LEURS PROJETS**

Mercredi 12 juin, Paul Salvador, président de la communauté d'agglomération Gaillac-Graulhet et Gilles Turlan, président du CAUE du Tarn (Conseil d'architecture, d'urbanisme et de l'environnement) ont signé deux conventions d'accompagnement des communes dans leurs projets «Cœurs de village» et «Bourgs centres».

La communauté d'agglomération met en oeuvre la poli-

tique «Bourgs-centres» de la Région Occitanie en partenariat avec le Département signataire pour 12 communes éligibles: Brens, Briatexte, Cadalen, Castelnau de Montmiral, Couffoueux, Gaillac, Giroussens, Graulhet, Lagrave, Lisle-sur-Tarn, Rabastens, Salvagnac. Une stratégie de développement et un plan d'actions sont mis en place sur 4 ans (évolution des espaces publics, déplacements, économie, habitat,



patrimoine, rénovation énergétique, accessibilité, ...).

D'autre part, elle accompagne toutes les communes intéressées dans leur projet «Cœur de village» pour l'aménagement et embellissement des Cœurs de villages (requalification place de vil-

lage, accès des équipements et bâtiments, sécurisation de la traversée, cheminements doux, logements, rénovation énergétique,...) En 2019, Cestayrols, Donnazac, Grazac, Labastide-de-Lévis, Larroque, Mézens, Montans, Montels, Puycelsi, Vieux sont accompagnées.

## Visite

### **VISITE D'OLIVIER DUSSOPT, SECRÉTAIRE D'ÉTAT AUPRÈS DU MINISTRE DE L'ACTION ET DES COMPTES PUBLICS**

Le 13 juin, en visite officielle à Rabastens Olivier Dussopt, secrétaire d'État auprès du ministre de l'Action et des Comptes publics, en présence du sous-préfet du Tarn, a tenu une réunion avec Paul Salvador, président de la communauté d'agglomération, Pierre Verdier, maire de Rabastens et vice-président aux Ressources, et des conseillers communautaires. Cette rencontre a été l'occasion de présenter la démarche d'innovation dans l'action publique que la communauté et les 61 communes ont engagée. En effet, avec l'obligation de «faire mieux avec moins» et avec la fu-

sion des intercommunalités, les collectivités qui délivrent le service public doivent s'adapter en permanence et de manière réactive aux mutations, que ce soit au niveau des usages et attentes des citoyens, au niveau financier et des organisations.





# INITIATIVES

## 1. GRAULHET

### Pose de la première pierre à Crins

La première pierre du nouveau bâtiment du quartier de Crins a été posée. Cette résidence grand confort R+2 renfermera 5 T3 et 5 T2. Ces appartements seront offerts à la location au printemps 2020.



## 2. PARISOT

### Un nouveau cheminement piétonnier

Le cheminement piétonnier du village le long de la RD 19 a été aménagé, un des premiers actes de la nouvelle politique de mobilité prônée par la Région, le Département et la communauté d'agglomération.



## 3. CADALEN

### Le commando des Pinceaux

Après les bancs publics, le commando des pinceaux, emmené par Émilie, maire du conseil municipal des jeunes, s'est attaqué aux jardinières de la commune. Démarrée le 8 mai, l'opération « Splash sur les jardinières » s'est achevée le 18 mai.

## 4. LISLE-SUR-TARN

### Deux figures de la nation à l'honneur

Ce samedi 8 juin, Maryline Lherm maire de la ville, accompagnée de nombreuses autorités et corps constitués, a découvert dans la zone

d'activités de l'Albarette deux plaques de rues au nom du colonel Beltrame et Capitaine Bastiani.



## 5. GAILLAC

### Gaillac labellisée Ville d'art et d'histoire

Reconnaissance nationale de sa politique de valorisation et d'animation du patrimoine, Gaillac a obtenu le label « Ville et Pays d'Art et d'Histoire » décerné par le ministère de la Culture. Ville d'art et d'histoire suit la reconnaissance « Patrimoine XX<sup>e</sup> siècle » des anciens bains douches et la première étoile au Michelin pour la ville. La qualité historique du bâti



ancien mais aussi les grands chantiers de rénovation du patrimoine, avec notamment le projet de sauvegarde de l'abbatiale Saint-Michel ne sont pas étrangers à cette reconnaissance, tout comme les actions d'animation, circuits de balades ou événements grandioses comme le Festival des lanternes. Les 14 et 15 septembre, l'abbaye sera à son tour au centre d'un événement inédit : à l'occasion des Journées européennes du patrimoine, la ville fête l'ensemble abbatial avec une animation autour des métiers d'art en partenariat avec la Chambre des métiers.

## 6. ROQUEMAURE

### Les Chevaliers du Fiel en campagne

Samedi 13 avril, la commune de Roquemaure a eu le plaisir de recevoir les Chevaliers du Fiel pour le tournage d'un court-métrage dont le

sujet était les élections européennes. Les scènes ont été tournées devant la mairie et dans un bois.





## 7. BRENS

### Une maison partagée nouvelle génération

Les premiers modules de la maison partagée sont arrivés sur le terrain mis à disposition de l'association Âge sans Frontières, près du local de l'ADMR (Association d'aide et de maintien à domicile). Ce projet d'habitat alternatif pour personnes âgées doit accueillir ses 12 premiers résidents début juillet 2019. L'architecture de l'établissement

a été conçue pour faciliter les déplacements intérieurs et extérieurs et assurer une qualité de vie individuelle et collective: des chambres de 20m<sup>2</sup> équipées de sanitaires et d'un dressing; des espaces collectifs composés d'un salon, d'une salle à manger et d'une cuisine entièrement équipée.



## 8. RIVIÈRES

### Bonne nouvelle pour les vacances d'été!

La piscine naturelle d'Aiguelèze à Rivières a obtenu le label Pavillon Bleu qui récompense les plages les plus propres de France. Et cet été, la base de loisirs nous réserve une surprise: l'Aqua-Parc d'Aiguelèze, le parc aquatique gonflable du Tarn! Trampolines, balançoires, toboggan géant

L'Aqua-Parc est ouvert tous les jours aux mois de juillet et août de 13h à 19h.

☎ 06 14 93 91 64

✉ [contact@aquaparc.fr](mailto:contact@aquaparc.fr)

[www.aqua-parc.fr](http://www.aqua-parc.fr)

Facebook/instagram:  
Aqua-Parc Aiguelèze



## 10. GAILLAC

### 48 nouveaux commerces en hyper-centre

Fruit d'une action conjointe entre la communauté d'agglomération et la ville, Gaillac connaît une belle vitalité de son commerce de proximité. Depuis 2016, ce sont 48 nouvelles enseignes qui se sont installées en hyper-centre. L'attractivité

de la ville, avec les 370 000 visiteurs de la 2<sup>e</sup> édition du Festival des lanternes, booste le commerce. La ville a également concentré le marché du vendredi en lui offrant plus de lisibilité et de services. Cet été, Gaillac lance sa nouvelle appli gratuite YouCatch permettant de gagner des cadeaux shopping. La ville rénove par ailleurs son artère commerçante historique: la rue de la Madeleine, dont les travaux s'échelonnent jusqu'à la rentrée 2019.



## 9. PARISOT

### Réouverture du commerce multi-services

Après plusieurs années de fermeture et de gros travaux de réhabilitation, le commerce « multi services-point poste » de Parisot a été inauguré le 20 avril. Cette réouverture est le fruit d'un travail collaboratif entre les différentes col-

lectivités, l'appui technique des services de la communauté d'agglomération, mais la réussite d'une telle opération repose sur le dynamisme des commerçants et la collaboration des habitants.



## 11. LISLE-SUR-TARN

### Raymond Lafage à l'honneur

Le musée éponyme a fait l'acquisition en ce début d'année d'une œuvre originale du célèbre artiste lislois. Dans le même temps, les services techniques municipaux ont

repensé le square qui lui est dédié et l'ont totalement transformé afin de donner à cet espace un véritable caractère touristique et apaisant.



## 12. LABASTIDE-DE-LÉVIS

### Des projets pour renforcer l'attractivité

Courant mars, Paul Salvador, président de la communauté d'agglomération et Michel Laborie, secrétaire général de la préfecture, ont rencontré les élus municipaux pour faire le point sur les difficultés que rencontre la commune du fait des dotations particulièrement faibles qu'elle perçoit de l'État liées aux règles de détermination de la DGF.

À cette occasion, deux appartements récemment rénovés avec le concours financier de la communauté d'agglomération et de l'État ont été inaugurés. Ils ont aussi présenté les projets pour renforcer l'attractivité du village et améliorer les services proposés à la population: aire de jeux tous temps et locaux de commerce et de services.



## 13. BRIATEXTE

### Un village sportif

Briatexte remporte après deux tentatives, dans la catégorie des moins de 2 500 habitants, le challenge de «Commune la plus sportive du Tarn 2019», créé par le Comité départemental olympique et sportif, le Cdos. Dotée de 13 associations classées comme sportives, avec pas moins de 1 116 licenciés sportifs toutes catégories de disciplines, elle vient de se hisser en haut du podium.



## 14. RABASTENS

### Une plate-forme de compostage partagé

La construction de la nouvelle station d'épuration intercommunale a permis d'installer sur l'ancien site rabastinois une plate-forme de compostage collectif ouverte 24h/24h. Les habitants du quartier du Château sont donc invités à expérimenter

le compostage partagé en utilisant les 3 composteurs de 620 litres situés sur la parcelle anciennement appelée, «La serre municipale». Le compost produit sera utilisé par les services techniques municipaux des espaces verts.



## 16. GRAULHET

### Miquelou à la loupe

Cette année, c'est un drone subaquatique qui a été utilisé pour l'inspection décennale du barrage Maurice-Degove. Une solution économique: elle réduit les coûts en évitant la vidange totale et l'extraction des poissons. Une solution écologique: pas de gaspillage d'eau et moins de risque de pertes de poissons. Les résultats seront essentiels pour décider du devenir du barrage, et plus généralement du lac de Miquelou, lequel est englobé dans le projet «ville verte» qui met l'accent sur le respect de la faune et de la flore.



## 15. SALVAGNAC

### Les jeunes de Citrus à l'œuvre

La commune accueille du 4 au 25 juillet les chantiers internationaux de l'association Citrus dont l'objet est de promouvoir les échanges humains et culturels internationaux. Une quinzaine de jeunes bénévoles de diverses nationalités viendront poursuivre cette année les chan-

tiers réalisés en 2014 et 2016 et qui avaient permis de dégager les chemins de Sourigous, aménager des escaliers d'accès, participer à l'aménagement des espaces d'activités périscolaires... Pour plus d'informations villaretbernard81@gmail.com ou mairie.salvagnac@wanadoo.fr

# COMPRENDRE LE PASS TARN

## C'est quoi ?

Le Pass Tarn est un petit carnet qui permet à son détenteur d'avoir un accès illimité et gratuit dans les sites partenaires s'il est accompagné de deux personnes.

## Pour qui ?

Toute personne résidant dans le département du Tarn. Il est distribué à raison d'un exemplaire par foyer.

## Comment se le procurer ?

Venez avec un justificatif de domicile, une pièce d'identité et une photo d'identité dans un des bureaux d'accueil de l'Office de tourisme Bastides et Vignoble du Gaillac (Gaillac Abbaye, Gaillac Libération, Lisle-sur-Tarn, Rabastens, Castelnau-de-Montmiral, Puycel-si, Graulhet, et Salvagnac l'été). Un conseiller en séjour vous délivrera le Pass Tarn après l'avoir rempli avec vous.

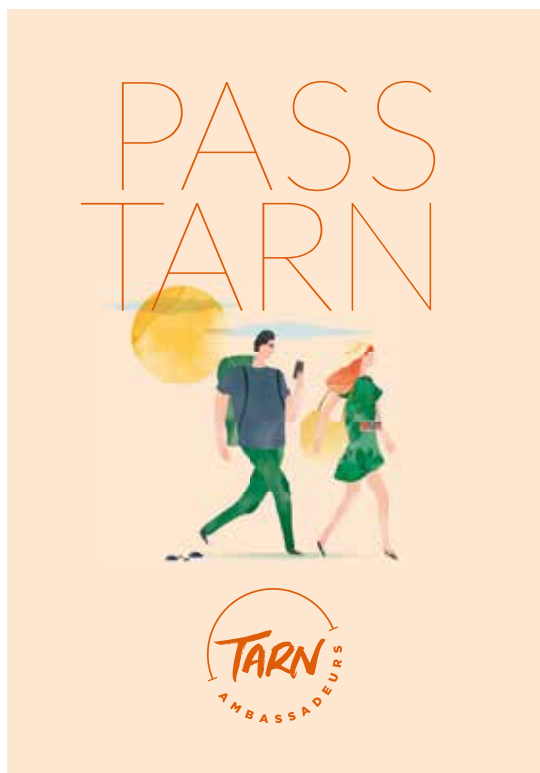
Retrouvez les horaires d'ouverture sur le site de l'Office de tourisme

[www.tourisme-vignoble-bastides.com/ouverture-bureau](http://www.tourisme-vignoble-bastides.com/ouverture-bureau)

## Pour quoi faire ?

(Re)Découvrir et faire découvrir les divers sites à visiter dans le Tarn.

Devenez ambassadeur de votre département!



Vous recevez des amis ou de la famille, du département ou d'ailleurs? Faites-leur découvrir la diversité des sites et activités à voir et à faire: musées, visites guidées, châteaux, savoir-faire... Il y en a pour tous les goûts! En devenant ambassadeur tarnais, vous serez convié à participer aux rencontres annuelles et conviviales du Club des ambassadeurs tarnais.

## Où ?

Plus de 50 sites sur l'ensemble du département du Tarn sont partenaires, dont une vingtaine dans la communauté d'agglomération Gaillac-Graulhet:

Le Château musée du Cayla  
ANDILLAC

Le musée InVincible Vigneron  
BROZE

Le Musée des Beaux Arts, le Musée d'histoire naturelle, et le Musée de l'Abbaye  
GAILLAC

Le Centre de la Céramique  
GIROUSSENS

La Maison des Métiers du Cuir  
GRAULHET

Le Parcours de Légende de la Maison Labastide  
LABASTIDE-DE-LÉVIS

Le Musée Arts du Chocolat, et le Musée Raymond Lafage  
LISLE-SUR-TARN

L'Archéosite  
MONTANS

Le Musée du Rabastinois  
RABASTENS

## Les visites guidées de l'été costumées organisées par l'Office de tourisme

"Les secrets de la cité millénaire"  
GAILLAC

"La balade du mégissier"  
GRAULHET

"La bastide gourmande"  
LISLE SUR TARN

"La visite du charbonnier"  
PUYCELSI

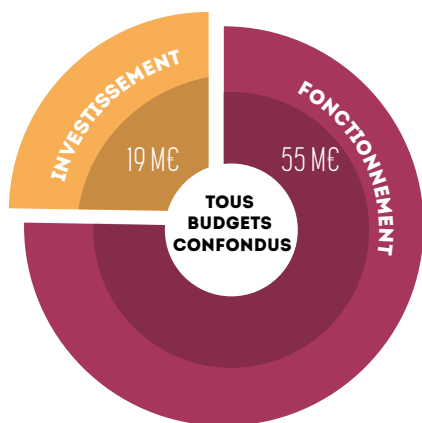
"Enquête au cœur de la bastide"  
CASTELNAU-DE-MONTMIRAL

"Sur les traces de Saint Jacques de Compostelle"  
RABASTENS

# BUDGET 2019

## POUR DES SERVICES POUR TOUS

*Le conseil de communauté a adopté le 15 avril son budget 2019. La quasi unanimité autour du budget principal démontre le large consensus autour des choix budgétaires ainsi que la confiance dans les plans d'actions mis en œuvre pour le développement du territoire.*



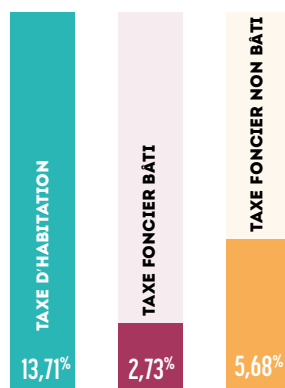
### Une gestion prudente des finances et des services pour tous

Deux ans après la création de la communauté d'agglomération, l'objectif du budget 2019 est simple et clair: d'une part **gérer avec prudence les finances de la collectivité** pour apporter des services utiles aux 74 000 habitants au meilleur coût et dans le respect permanent de l'intérêt général. Et, d'autre part, **poursuivre les investissements pour l'avenir** tout en maîtrisant les dépenses de fonctionnement et en limitant le recours à l'emprunt. Pour atteindre ces 2 objectifs, des actions sont engagées: achats, renégociation d'emprunts, gestion du patrimoine, maîtrise des coûts de fonctionnement sur les nouveaux investissements...

### Des ressources pour déployer le service de lecture publique

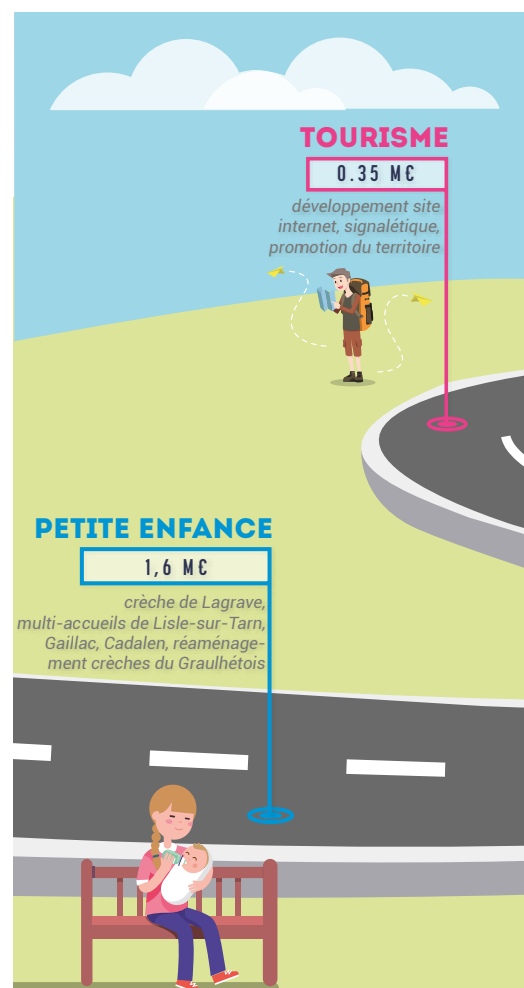
En termes de tarification des services publics (cantine, sorties et activités scolaires et pédagogiques,...), aucun tarif ne fait l'objet d'une augmentation cette année encore. L'évolution maîtrisée des taux de fiscalité pour les ménages vise quant à elle à élargir le service de lecture publique « hors les murs » par la mise en place d'actions, notamment, de bornes numériques et d'animations élargissant le réseau des médiathèques. Cette action vise à donner le même accès à la culture où que l'on se trouve sur le territoire.

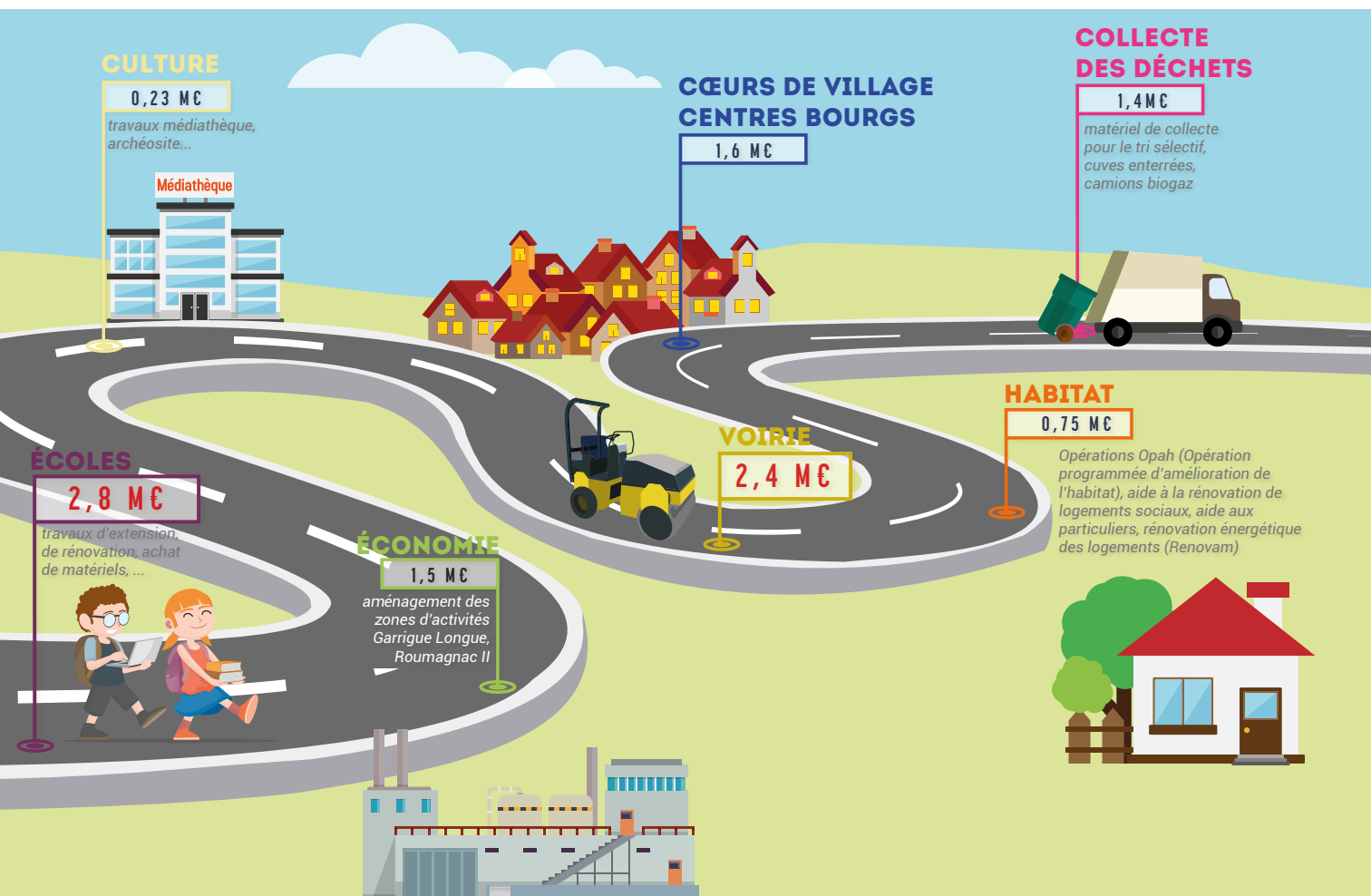
L'impact de l'évolution des taux représente 3,7€ par habitant et seulement 2% du produit fiscal de la communauté d'agglomération. La contribution supplémentaire financera en partie l'élargissement du



service de lecture publique et permettra de revoir à la baisse la participation à l'agglomération de certaines communes disposant d'une médiathèque.

### LES PRINCIPAUX INVESTISSEMENTS 2019





## LECTURE PUBLIQUE

### Une offre culturelle élargie

Pour répondre aux besoins des usagers de tout le territoire de la communauté d'agglomération Gaillac-Graulhet, le réseau des médiathèques étend son champ d'action et renforce son action culturelle en milieu rural.

S'appuyant sur le réseau des médiathèques existant (y compris les médiathèques associatives gérées par des bénévoles), l'offre de lecture publique est étendue dans les lieux, structures ou communes ne disposant pas d'une médiathèque à proximité. Plusieurs dispositifs vont ainsi être mis en place pour étoffer l'offre de service public et contribuer à l'animation de la vie locale.

### Une offre ouverte au plus grand nombre

Les collections d'ouvrages des médiathèques de Castelnau-de-Montmiral, Cahuzac-sur-Vère, Salvagnac et Montgaillard vont être informatisées et intégrer le fonds documentaire du réseau intercommunal, ce qui permettra aux usagers de ces communes d'accéder aux milliers de livres, CD, DVD, BD... du catalogue proposé par les autres médiathèques du territoire.

### Un service de proximité

Les actions d'animation «Hors les murs...», (heures du conte, ateliers créatifs, initiation au numérique, chasse au trésor, animations pour les tout-petits, etc.) sont désormais proposées dans différentes communes, jusqu'alors peu ou pas concernées par l'offre de lecture publique.

Enfin, des bornes de lecture seront installées dans les communes per-

mettant aux usagers de réserver, emprunter, et retourner les ouvrages sans se rendre en médiathèque. Les premières communes équipées seront Donnazac, Tauriac, Téco, Puycelis, Labessière-Candeil, Labastide-de-Levis, Roquemaure, Senouillac, Cestayrols, Tonnac, mais d'autres suivront.



Pour suivre l'actualité de la médiathèque et consulter l'agenda des animations, rendez-vous sur [media.ted.fr](http://media.ted.fr) et [T médiathèque Gaillac • Graulhet Agglomération](#)



## aménagement numérique

### SFR FIBRERA LE TARN D'ICI FIN 2022

*Dans les 3 ans qui viennent, habitants et entrepreneurs tarnais (hors zone AMII) pourront bénéficier de la fibre optique*

Par délégation de service public (DSP), le Département du Tarn a confié à SFR le déploiement du réseau en fibre optique pour tous les foyers et entreprises tarnaises (hors zone AMII). SFR exploitera le réseau départemental pendant 25 ans et le commercialisera auprès des autres opérateurs qui pourront à leur tour proposer des abonnements à l'Internet fixe en très haut débit.

Avec cette DSP, ce sont plus de 130 000 foyers qui seront raccordés gratuitement au très haut débit. Grâce à la publication d'un site Internet, chacun pourra connaître la période à l'issue de laquelle sa commune sera raccordée au réseau.

Sur les 270 M€ d'investissements, la contribution publique

s'élève à 28 M€ sans participation financière demandée aux intercommunalités.

En attendant la fibre, des opérations de montée en débit co-financées par le Département du Tarn et la communauté d'agglomération sont en cours sur le réseau en cuivre dans des secteurs de Salvagnac, la Sauzière-Saint-Jean, Montgaillard, Montels, Broze, Gaillac, Castelnau-de-Montmiral, Cahuzac-sur-Vère, Giroussens, Peyrole, Puybegon, Busque et Téco... À la demande de la communauté d'agglomération Gaillac Graulhet, 540 foyers verront leur débit à l'Internet fixe augmenter considérablement dans le courant de l'automne, sans changer de matériel, d'abonnement ou de faire une démarche particulière.

●  
**1 370 ANIMATIONS  
ÉVÉNEMENTS PAR AN**

●  
**7800 ENTREPRISES**



## CHEZ NOUS ÇA BOUGE !

**A**u cœur de l'Occitanie les 61 communes et les 74 000 habitants de la communauté d'agglomération Gaillac · Graulhet démontrent au quotidien la capacité de tout un territoire à développer son attractivité grâce à l'ensemble des acteurs et de leurs atouts. Des événements et des animations pour vibrer en toutes saisons, des entreprises leaders sur leur marché, des savoir-faire connus et reconnus, une dynamique commerciale dans les centres villes et les bourgs, ... l'association de toutes les énergies fait aujourd'hui de notre territoire, entre vignoble et bastides, un des plus dynamiques de toute la région. La force collective de notre terroir s'affirme tous les jours grâce aux idées, aux initiatives, aux projets dans l'économie, le tourisme, la culture, ... Chez nous ça bouge !

### Mini sommaire

**ÉVÉNEMENT  
VIBRER EN TOUTES  
SAISONS 16**

**ÉCONOMIE  
FIERS DE NOS  
ENTREPRISES 18**

**SAVOIR-FAIRE  
MÉTIERS DU CUIR 20**

**COMMERCE  
SOUTENIR L'ÉCONOMIE  
LOCALE 22**

●  
**+1,2%**

*Projection Insee pour le taux de croissance annuel de la population jusqu'en 2040*



dossier

## VIBRER EN TOUTES SAISONS

*Au cœur du vignoble et des bastides les événements et les animations s'enchaînent au rythme des saisons. Du Festival des lanternes aux festivals de musique, du cuir dans la peau aux apéros concerts, le calendrier est à l'image d'un territoire qui bouge !*

L'image d'un territoire et son attractivité sont fortement liées à sa dynamique événementielle et culturelle. Notre territoire se distingue par deux éléments : un agenda sans période creuse et l'originalité des événements et animations proposés.

### Festival des lanternes : la vitrine

Depuis 2017 le Festival des lanternes est une véritable vitrine pour notre territoire. Avec 371 000 visiteurs en 2019, c'est un événement exceptionnel générateur de retombées économiques pour le commerce local et un formidable booster en terme de notoriété.

Au-delà de son rayonnement régional et national, cet événement est une aubaine sur le plan touristique puisqu'il génère un flux considérable de visiteurs en dehors des périodes classiques du printemps et de l'été. Dans le cadre de sa politique et touristique, la communauté d'agglomération est fortement impliquée dans le festival par l'accueil et le conseil aux visiteurs, la mise en place de packs touristiques ou encore par le cofinancement d'un tarif privilégié pour les résidents du territoire.

Le Festival des lanternes, c'est aussi un outil de promotion du territoire pour l'Office de Tourisme Bastides et Vignoble du Gaillac. Ainsi le territoire, qui est présent sur le salon « Bordeaux fête le fleuve » au mois de juin et à Montpellier en septembre sur le festival « What a trip », capte une clientèle dite de proximité et valorise les animations de l'ensemble du territoire.

### Festival des lanternes : un événement phare pour le territoire

371 000 •

Visiteurs

+ 353% •

Fréquentation de l'office de tourisme

+ de 900 •

Retombées médias.

### Originalité et diversité

De nombreux acteurs contribuent à l'animation du territoire. La synergie développée entre un tissu associatif extrêmement dynamique, des collectivités locales impliquées aux côtés des acteurs culturels, et des partenaires privés désireux de contribuer à la vie locale, c'est la formule gagnante d'un territoire qui se bouge. Chacun déploie des trésors d'originalité et

#### Visites costumées



Un bond dans le temps avec des guides en costumes d'époques

#### Apéro concert



L'âme festive réunit la dégustation des vins et la



d'imagination pour proposer des événements de qualité en lien avec notre terroir. Le vignoble, le cuir, le patrimoine sont autant d'atouts qui font vibrer les visiteurs, habitants ou touristes, dans une ambiance conviviale au cœur de lieux magiques et à des tarifs accessibles tout au long de l'année.

Cette diversité dans les animations portées par les acteurs locaux est une des forces de notre territoire. Première recherche des internautes sur le site internet de l'office de tourisme, les animations sont un des atouts clefs favorisant l'attractivité touristique du territoire.

Z'elles gaillacoise



Une vente aux enchères de vins pour restaurer le patrimoine

### Petits bouchons



L'accord parfait entre la musique française et les vins de Gaillac

### Cuir dans la peau



Au cœur des entreprises du cuir et d'un savoir-faire millénaire

### Fête des vins



Au rendez-vous des vignerons pour un moment de découverte dégustative

### Festival de Puycelis



Musique classique et du monde pour un moment inoubliable

### Marché des potiers



Le rendez-vous incontournable de la céramique



musique live

### Musicales de Castelnaud-de-Montmiral

La musique au cœur d'une des plus belles places médiévales de la région



## FIERS DE NOS ENTREPRISES

*Un tissu dense de TPE et PME structure l'économie locale. Dans plusieurs secteurs d'activités, des entreprises innovantes sont leaders sur leur marché avec un rayonnement national et international. Des réussites moteurs pour la dynamique économique et l'attractivité du territoire. Des ambassadeurs !*

À quelques encablures de la métropole toulousaine par l'A68 et au cœur du triangle Albi/Castres/Montauban, notre territoire est l'un des plus dynamiques de la région. C'est dans cet environnement que nombre d'entreprises locales se développent et deviennent des références dans leur secteur d'activité. Ici, les entreprises du territoire mêlent savoir-faire, modernité, qualité pour une clientèle locale, nationale et internationale. Point commun de ces réussites : l'innovation.

### INFACO

*Un leader mondial*



Depuis l'invention du sécateur électrique en 1984 par Daniel Delmas, fondateur d'Infaco, l'entreprise de Cahuzac-sur-Vère a construit son développement sur l'innovation permanente. Aujourd'hui, l'entreprise qui emploie 110 salariés détient 2/3 du marché français et réalise 55% de son chiffre d'affaires de 37 M€ (2018) à l'exportation. Lors du salon Occitanie Innov de janvier dernier, la société Infaco a remporté le prix « Innovation dans les territoires ». Elle prépare également pour le second semestre 2019 un pack outils « zéro phyto » à destination des collectivités locales.

### AMARENCO

*Un producteur indépendant d'énergie solaire*

Fondé en 2008 par Olivier Carré, le Groupe Carré a pris une nouvelle dimension en 2017 en fusionnant avec la société irlandaise Amarenco. Cette nouvelle entité, Amarenco France, basée à Lagrave, vise à devenir un des principaux producteurs d'énergie solaire sur le territoire national et européen. En 2019, Amarenco France, qui suit 800 projets photovoltaïques, a remporté 42 nouveaux projets et poursuit son développement.

Désormais leader national sur le solaire de toiture en tant que développeur, cette dynamique doit conduire en 2019 l'entreprise à un doublement de son chiffre d'affaires et de ses effectifs (75 à 150 salariés). Une réussite confirmée par le prix coup de cœur de la région Occitanie aux septuors du Tarn 2019.



### FREYSSINET ET FUSIA

*Des spécialistes de l'aéronautique nouvelle génération*

Installée depuis 2003 sur la zone d'activités des Massiès à Couffouleux, Freyssinet Aeroequipment connaît un développement important depuis la signature d'un contrat avec Safran Aircraft Engines pour la fourniture de pièces mécaniques de précision dans le cadre du programme de production du moteur LEAP. Avec la robotisation de son unité et l'acquisition de 12 000 m<sup>2</sup> de terrain supplémentaires sur les Massiès, la société poursuit sa transformation avec l'usine du futur.

En entrant au capital de la start-up Fusia Aeroadditive, spécialisée dans la fabrication additive de pièces métal pour impression 3D, Freyssinet Aeroequipment franchit une nou-



velle étape. Créée en 2011 et lauréate des trophées de l'aéronautique, Fusia s'installe sur la zone d'activités des Massiès pour amplifier sa collaboration avec Freyssinet. Un bel exemple de dynamisme local soutenu par la communauté d'agglomération Gaillac-Graulhet qui a proposé aux deux sociétés des conditions attractives pour l'extension et l'implantation de leurs unités de production

## **GROUPE SURPLUS**

*Acteur national du recyclage de véhicules*



La Zone d'intérêt régional du Mas de Rest à Gaillac accueille depuis 2014 le groupe Surplus\*, membre du réseau Caréco, spécialiste de la déconstruction et du recyclage de tout type de véhicules hors d'usage (2 roues, 4 roues ou véhicules industriels). Positionné notamment sur le marché de la pièce de réemploi issue des véhicules déconstruits, le groupe, dont l'activité est au cœur de l'économie circulaire, est un acteur national majeur sur son secteur d'activités. En plus du réemploi des pièces, Surplus assure le recyclage des matières telles que le verre, le plastique, la ferraille... Au final, ce sont plus de 95% d'un véhicule qui sont recyclés. Le groupe Surplus étend son implantation sur le Mas de Rest avec la création de nouveaux bâtiments pour développer son activité dans le recyclage des motos et des véhicules industriels (poids lourds, engins agricoles,...) et ainsi créer de nouveaux emplois non délocalisables sur le territoire.

\* Le groupe Surplus comprend les sociétés Surplus Autos, Surplus Motos et Surplus Industries

## **WEISHARDT**

*4<sup>ème</sup> producteur mondial de gélatine alimentaire*

Avec 430 collaborateurs dans le monde dont plus de la moitié à Graulhet, le groupe Weishardt est un acteur majeur historique sur le territoire. Installé depuis 1911 à Graulhet, le groupe est spécialisé dans la production et le commerce de gélatines et de collagènes. Depuis de longues années, l'entreprise est engagée dans une politique environnementale visant à la réduction des déchets et à la baisse de la consommation d'énergie, gages de compétitivité. Entreprise



innovante, Weishardt a installé sur son site graulhetois une centrale de cogénération qui permet d'utiliser le gaz pour obtenir la vapeur et l'eau chaude indispensables à leur production, mais aussi de produire de l'électricité revendue à EDF.

**290 / 3000 •**

*Nombre d'entreprises et d'emplois sur les 17 parcs d'activités de l'agglomération.*

**5 •**

*Filières économiques majeures : cuir, viticulture/agriculture, mécanique de précision, chimie, construction*

**10 •**

*Groupes de plus de 100 salariés*

## DES SAVOIR-FAIRE RARES

80

entreprises

650

salariés

*À l'heure où le « Made in France » est à la Une et gage de qualité indéniable, les entreprises locales innovent toujours plus pour aller chercher cette excellence qui leur est reconnue dans le monde entier. Grâce aux efforts de ses femmes et de ses hommes virtuoses, Graulhet est resté un carrefour incontournable des savoir-faire du cuir. Les nouveaux créateurs et les plus grandes marques de luxe telles que Chanel, Dior ou encore Givenchy se fournissent dans la cité tarnaise !*

Au cœur de ces savoir-faire se trouvent certains métiers devenus rares ou seulement méconnus. Ces métiers ne sont pas toujours associés au cuir, alors qu'ils en dépendent immédiatement. Ainsi la filière cuir à Graulhet reste le premier centre de la mégisserie en France en nombre d'entreprises, mais elle réunit de nombreux autres métiers : maroquinerie, commerce de peaux, fabrication de machines et des pièces, vente d'accessoires et chimie du cuir... Ils sont réunis aujourd'hui au travers d'une identité commune et d'une association d'entreprises «Graulhet Le Cuir». Focus sur certaines d'entre elles.



[www.lieutard.com](http://www.lieutard.com)

Facilite le travail du cuir pour la reliure, notamment en matière de parage. La préparation des peaux se fait ensuite à la main, avant que les cuirs ne soient traités pour être imperméabilisés. En tout, un mois et demi de transformations est nécessaire pour aboutir à un parchemin !

### CUIRS DU FUTUR

est l'entreprise à la pointe de l'innovation ! Il lui a fallu vingt années pour créer et développer le cuir stretch. Ce cuir extensible d'une épaisseur de

2 millimètres seulement est utilisé par les plus grandes marques de mode pour leurs collections de vêtements et chaussures. Conciliant tradition et modernité, l'entreprise est labellisée «Entreprise du Patrimoine Vivant».



[www.cuirsdufutur.com](http://www.cuirsdufutur.com)

### LES ÉTABLISSEMENTS LIEUTARD

façonnent les peaux destinées à la reliure et aux parchemins, une spécialisation qui implique un savoir-faire très spécifique. En effet, le tannage est exclusivement végétal ce qui fa-

### L'ENTREPRISE BAXO

fabrique des articles de luxe : maroquinerie, sacs de voyage, serviettes, ceintures... l'un de ses meilleurs atouts étant la gainerie. La maîtrise de chaque étape du processus d'une fabrication réalisée à la main aboutit à un produit mêlant

qualité et élégance. Un savoir-faire haut de gamme qui lui assure la confiance des plus grandes marques nationales et internationales. En parallèle, Baxo a créé sa marque : Cordiz. Une ligne qui suit les saisons et l'esprit de l'entreprise.



[www.cordiz.com](http://www.cordiz.com)

## LES ATELIERS FOURÈS

travaillent pour leur propre marque et sont donc sûrs d'offrir des produits de grande qualité. Les mains des ouvriers passionnés s'activent pour créer des produits solides et élégants qui conviennent autant aux hommes qu'aux femmes. Élaborés à partir de cuir pleine fleur français, les accessoires offrent un toucher inimitable et un aspect qui s'embellit avec le temps. Un savoir-faire et une qualité reconnus par le label « Entreprise du Patrimoine Vivant ».



[www.lesateliersfourès.fr](http://www.lesateliersfourès.fr)

## BFM



[www.ste-bfm.fr](http://www.ste-bfm.fr)

est le partenaire des maroquiniers et de tous ceux qui travaillent le cuir. Outils, machines et développement de procédés spéciaux sont les différents savoir-faire que l'entreprise met au service de ses clients à chaque moment de la vie de leurs créations, du développement à la production, et dans l'amélioration continue.

## CUIR EN STOCK



[www.cuirenstock.com](http://www.cuirenstock.com)

c'est l'endroit où l'on trouve l'introuvable... à condition qu'il s'agisse de cuir bien sûr! Les professionnels et les particuliers y dénichent forcément leur bonheur: mercerie, chute de cuir, peaux entières, lots surprises... et profitent toute l'année de promotions. C'est aussi l'occasion de découvrir des nouveautés ou des choses rares: peaux vertes de dinde, peaux jaunes de lapin...



[www.fourniture-marroquinerie.com](http://www.fourniture-marroquinerie.com)

## FGM

est un acteur essentiel de la fabrication de petite marroquinerie. L'entreprise commercialise les accessoires pour réaliser les sacs, portefeuilles, ceintures...: chaînes, anneaux, boucles, clous, boutons, fermoirs, passants...

## TRUMPLER

Cette entreprise de produits chimiques pour le cuir propose le retannage et la teinture de cuir en intégrant les dernières tendances de la mode. Réduire l'impact environnemental des produits est une priorité essentielle de cette entreprise, qui utilise toutes les techniques visant à améliorer la protection de la santé humaine et de l'environnement lors de l'utilisation de substances chimiques.



Pour aller plus loin :  
[www.graulhetlecuir.com](http://www.graulhetlecuir.com)

## SOUTENIR L'ÉCONOMIE LOCALE

*Être aux côtés des commerçants, des artisans et des entrepreneurs pour soutenir l'activité commerciale et le développement économique du territoire, telle est l'ambition de la communauté d'agglomération. Avec le déploiement du Plan d'Actions Commerce Territorial (PACTe), le management de centre-ville ou l'ouverture de tiers-lieux, c'est une mobilisation sans précédent de moyens au service des forces vives de l'économie locale. Encore la preuve d'un territoire qui bouge.*

Dès sa création en 2017, la communauté d'agglomération a engagé une action volontariste pour soutenir l'activité commerciale et artisanale dans les centres-villes et bourgs du territoire. Cette mobilisation inédite, en moyens humains et financiers, s'est construite avec les professionnels locaux pour renforcer et développer la dynamique commerciale.

### Pack installation commerçants / artisans

Ce volontarisme politique s'est traduit sur l'ensemble du territoire par la mise en œuvre du PACTe et de son dispositif phare, le «Pack Installation commerçant-artisan», une aide financière de 1500€ pour toute installation en centre ville et dans les bourgs, complétée par une aide de 500€ par emploi créé. À mi-2019, 81 packs ont été attribués pour un montant de 134 000 €. Ce dispositif a ainsi permis de soutenir la création de 106 emplois (dont ceux des chefs d'entreprise). De même, le «Pack transmission/reprise», en partenariat

avec la CCI et la Chambre de métiers et de l'artisanat, a permis d'épauler 25 cédants et 9 repreneurs d'entreprises sur la période 2017/2018. Cet engagement pour le commerce local est complété par 12 autres mesures dont le soutien aux associations de commerçants ou la valorisation des locaux vacants avec l'installation de boutiques éphémères, l'habillage des vitrines...

Fortement impliquée dans l'animation du territoire, la communauté d'agglomération, au travers du PACTe, a également soutenu de nombreuses animations dans les centres-villes et bourgs (Art Graulhet, «Territoire Woodstock» pour le festival des Ptits bouchons, marché de Noël pour le Festival des lanternes...).

La communauté accompagne aussi le maintien des commerces multi-services dans les petites communes.

Cette véritable dynamique économique irrigue tout le territoire bien au-delà des principales villes.

**200 000€**

soutien de la communauté  
d'agglomération au commerce local  
sur la période 2017/2018

**81**

packs installation attribués

**106**

emplois créés sur 15 communes avec  
le soutien du pack installation

**34**

packs transmission/reprise mis en œuvre

**16**

commerçants accompagnés au titre  
du pack développement (appui à la  
modernisation du commerce)



Remise chèque pack installation • Lisle-sur-Tarn



Remise chèque pack installation • Graulhet

## LA GRAPPE BY GRANILIA: DES ESPACES DE TRAVAIL NOUVELLE GÉNÉRATION

Intégrée à la pépinière d'entreprises Granilia, située à l'entrée du parc d'activités de Roumagnac à Gaillac, La grappe by Granilia est un espace de **coworking** dédié aux indépendants, aux travailleurs nomades, aux porteurs de projets et aux télétravailleurs.

Avec La grappe, l'agglomération apporte une réponse aux nouvelles formes de travail en émergence (travail collaboratif, télétravail...) et offre notamment aux résidents du territoire, à travers 12

postes de travail connectés à la fibre optique, des conditions de travail optimales pour télétravailler et répondre aux enjeux de mobilité.

Ces nouveaux espaces de travail sont des solutions concrètes de proximité pour diminuer ses déplacements et favoriser les échanges de savoir-faire.

500 personnes ont déjà été accueillies, 80 utilisateurs payants l'utilisent dont 12 à 15 réguliers chaque semaine



Tarif unique : 10€ la journée (1<sup>ère</sup> journée offerte) ;  
90€ pour 10 journées

contact@lagrappe-granilia.fr  
www.lagrappe-granilia.fr



# développement durable



## LE PLAN CLIMAT : TOUS ENGAGÉS

Depuis 2015, la loi confie aux intercommunalités de plus de 20 000 habitants le rôle de coordonner, animer et suivre sur leur territoire les actions en faveur de la transition écologique et énergétique et d'adaptation au changement climatique. Sur notre territoire, la dynamique est enclenchée. Communauté d'agglomération, communes, citoyens, entreprises... chacun s'engage en synergie dans ce double défi de réduire les consommations d'énergie et de favoriser les énergies renouvelables avec un objectif commun : la réduction de l'impact environnemental des activités humaines sur le territoire. La preuve en exemples :

### L'agglo



Acquisition de véhicules électriques et de camions bennes roulant au biogaz



Mise en place de Renovam : le dispositif d'aides à la rénovation énergétique pour les particuliers



Légumerie bio Tera Alter Pays d'Oc  
• 12 écoles approvisionnées  
• 1000 repas cuisinés par semaine avec des produits de la légumerie

**RÉDU**  
**LES CONSO**  
**D'ÉNE**  
  
**FAVO**  
**LES ÉN**  
**RENOUV**

### Les communes



Candélabre solaire de **Brens**

Éclairage public :

- Extinction nocturne totale ou partielle
  - Rénovation des luminaires avec l'installation de LED et de candélabres solaires : 23 projets menés dans 18 communes
- 700 luminaires remplacés



Salle communale de **Busque**

Rénovation de bâtiments publics et de logements communaux.

- 12 bâtiments publics rénovés (mairie, salles communales)
- 18 logements

Installation de panneaux photovoltaïques sur des bâtiments publics



École d'**Itzac**

6Kwc en autoconsommation collective (mairie, école, logements communaux)



*"Chacun d'entre nous peut participer à son échelle et collectivement à la transition écologique et énergétique locale"*

Les citoyens



Réduction et tri des déchets  
Compostage



Rénovation énergétique des logements  
et Écogestes du quotidien



Mobilité durable  
Covoiturage, transports en commun,  
courts trajets en vélo ou à pied

Les acteurs économiques

TRIFYL



Méthanisation des déchets pour la  
production de gaz, d'électricité et de  
chaleur

LES AGRICULTEURS



Méthanisation, agriculture biologique  
et réduction des intrants (engrais)  
Techniques de conservation des sols

PRODUCTEURS D'ÉNERGIE



Ombrières **Graulhet**

Des énergies renouvelables par le  
photovoltaïque et l'hydraulique

LES ENTREPRISES, COMMERÇANTS, ARTISANS



Développement de filières de recy-  
clage et économie circulaire

Le groupe **Surplus** donne une seconde vie aux pièces des véhicules  
et permet ainsi d'économiser des ressources non renouvelables, de  
l'énergie et des matières premières



Vente d'éco-produits

La **savonnerie artisanale "Oppidium" de Puycelsi**,  
labellisée écodéfi, commercialise des produits 100% naturels avec  
une matière issue de l'agriculture biologique



**Réduction des consommations d'énergies**  
Centrale de cogénération au gaz naturel de l'**entreprise Weishardt** pour produire :  
• Chaleur et vapeur d'eau pour les besoins de l'entreprise  
• Électricité en réutilisant la vapeur d'eau pour la consommation du site et revente à EDF

UIRE  
MMATIONS  
ERGIE

RISE  
RISER  
ERGIES  
ELABLES

2 900€ •

facture énergétique moyenne  
annuelle (logement +  
transport) par ménage avec  
une augmentation estimée de  
+ 45% d'ici 2030

-30% •

objectif de réduction des  
consommations énergétiques  
des secteurs logements et  
transport entre 2015 et 2030

23% •

part actuelle de la production  
d'énergie renouvelable  
locale par rapport à la  
consommation d'énergie  
totale du territoire de l'Agglo  
(objectif de 50% en 2030)



renovam

## L'AGGLO VOUS AIDE À RÉNOVER VOTRE LOGEMENT

Depuis 2017, ce sont plus de 1200 dossiers « Renovam » qui ont été enregistrés pour des projets de rénovation énergétique de logements d'habitants du territoire.

Un dispositif d'accompagnement des particuliers qui apporte des réponses personnalisées aux questions techniques et financières.

Aider les ménages du territoire à réaliser des économies grâce à la rénovation de leurs logements, tel est l'objectif du dispositif Renovam mis en place par la communauté d'agglomération Gaillac-Graulhet.

Renovam propose une information de proximité, neutre et gratuite pour choisir les travaux les mieux adaptés à chaque situation. De l'audit énergétique au plan de financement jusqu'à la réalisation de travaux, Renovam vous accompagne pour faire de ce projet une réussite.

« J'ai retrouvé un réel confort de vie »

Grâce à Renovam Madame M. de Graulhet a pu mener à bien ses travaux de rénovation : « Je me suis retrouvée seule dans une grande maison froide et parfois humide. Ma vieille chaudière peinait à tout chauffer et j'avais donc des factures énormes d'énergie. Cet accompagnement m'a permis d'achever les travaux et mes factures ont considérablement baissé. J'ai retrouvé un réel confort de vie. »

05 63 60 16 80

renovam-  
renovationenergetique.fr



**Gaillac-Graulhet**  
AGGLOMÉRATION  
entre vignoble et bastides

L'agglomération  
vous aide à rénover  
votre logement

**RÉNOVAM**

05 63 60 16 80    [renovam-renovation-energetique.fr](http://renovam-renovation-energetique.fr)

**400 MÉNAGES**

Nombre de ménages accompagnés par Renovam depuis la mise en place du dispositif qui ont réalisés leurs travaux ou sont en cours

**5 MILLIONS€**

Somme totale des travaux dont 94% sont à destination d'entreprises tarnaises (60% pour des entreprises de l'Agglo).

# travaux

## L'AGGLO INVESTIT POUR VOTRE QUOTIDIEN

### Voirie

#### CASTANET



Perayrol

#### CESTAYROLS



Le Ségoulié

#### RIVIÈRES



La Pougetterie

#### CAHUZAC-SUR-VÈRE



Château Adélaïde

#### GAILLAC



Chemin du Vors

### Travaux à venir...

**Andillac:** Lieu-dit Pausadou

**Briatexte:** Route des Cabanes

**Cadalen:** Manavit

**Fénols:** Route de la plaine

**Labastide-de-Levis:** Côte  
des Carvels

**Labessière Candeil:**  
Chemin de Linas

**Lasgraises:** Les Garrigues

**Loupiac:** Route de la Forêt

**Mézens:** La Mouline

**Montels:** Combe de Massiguen

**Montdurausse:**  
Chemin les Tils

**Puybegon:** Les Illes

**Roquemaure:** Les Combes  
et Roquefort

## Petite enfance

### GRAULHET



Crèche les Petits Dadou's - Début des travaux



Crèche les Petits Dadou's - Fin des travaux

## Travaux à venir...

[liste non exhaustive]

### GRAULHET

- École Victor Hugo

Mise en place de deux classes modulaires

### BRIATEXTE

- École

Mise en place d'une classe modulaire

### GAILLAC

- École de la Voulte

Travaux sur la cours

## Sécurisation des écoles

## Écoles

### BRENS

#### École



Extension du restaurant scolaire

### GRAZAC

#### École



Extension

### LAGRAVE

#### Crèche



Travaux de rénovation

### CADALEN

#### Micro-crèche et médiathèque



Nouveau bâtiment



### RABASTENS

#### Médiathèque



Rénovation du bâtiment





# AGENDA

**JUILLET**

Du 07/07 au 23/08

## CAHUZAC-SUR-VÈRE

### Fest l'Mages

Festival d'images au travers d'une expo-balade dans le village, et de trois expos chez les vigneron. Concept: les images exposées sont fournies par les habitants. Quatre séances de cinéma en plein air sont également proposées.

☎ 06 26 47 83 28

Du 10/07 au 21/07

## GRAULHET

### Art Graulhet - 3<sup>e</sup> édition

Hors des grandes métropoles un événement exceptionnel d'Art contemporain aura lieu dans la région Occitanie lors de la 3<sup>e</sup> édition du Festival Art Graulhet, du 10 au 21 juillet 2019, avec 100 artistes sélectionnés qui exposeront leurs œuvres nouvelles.

☎ 06 17 44 19 73

Du 16/07 au 27/07

## PUYCELSI

### Festival de Puycelsi 2019 - Musiques Scandinaves

Sibelius, Buxtehude, Sodernam, Nielsen,

Grieg, Gade... découvrez les musiques scandinaves dans des lieux emblématiques de Puycelsi et alentours...

Infos et réservations:  
[www.festivalpuycelsi.com](http://www.festivalpuycelsi.com)



Du 18/07 au 20/07

## CASTELNAU-DE-MONTMIRAL

### Les Musicales de Montmiral

Trois jours, trois ambiances différentes:

**En ouverture:** Michael Jones - Fergus McKay & Nothing Concrete

**Soirée Nord Américain:** Money Makers Big Band - Mamzelle Bee & The Boys - Good Evening Mister Jack

**Soirée Celtique:** BodhAktan - Celtic Living Spirit - 007LTE - Claymor Clan

☎ 0805 400 828



Du 18/07 au 21/07

## RABASTENS

### Les moments musicaux du Tarn

"Et la musique danse"... tel est le thème de cette nouvelle édition qui vous fera voyager par la musique et la danse entre la période baroque et le XXI<sup>e</sup> siècle. Il sera le fil conducteur des 8 concerts qui jalonnent les 4 jours de festival.



Infos et réservations:  
[www.les-moments-musicaux-du-tarn.com/](http://www.les-moments-musicaux-du-tarn.com/)

Du 19/07 au 21/07

## GRAULHET

### Spectacle historique "Des siècles et des hommes"

Le spectacle de cette année évoquera Graulhet au cœur de la grande Histoire de France. De l'époque Gallo-romaine au XVII<sup>e</sup> siècle, les acteurs et figurants de vous feront revivre les riches heures de la commune avec un marché médiéval, une foire renaissance, un campement, des combats de chevaliers, joutes, quinzaines, ateliers, spectacle et taverne.

☎ 06 46 37 74 98 - ☎ 06 29 53 53 70

Le 28/07 de 11h à 20h30

## ANDILLAC

### Journée "De vert en verre"

Pour la troisième année, des vigneron du Gaillacois de l'association Terres de Gaillac, tous en bio ou en conversion, investissent le domaine du Cayla en extérieur pour présenter leurs vins.

☎ 05 63 33 01 68  
[musee-cayla.tarn.fr](http://musee-cayla.tarn.fr)

## AOÛT

Du 02/08 au 04/08

### GAILLAC

#### Fête des Vins

Parce qu'à Gaillac le vin est une fête, chaque année début août les vigneron vous invitent à partager un week-end convivial avec eux, au sein du magnifique Parc de Foucaud.

☎ 05 63 57 15 40

Le 18/08 de 10h à 18h

### PUYCELSI

#### Fête médiévale 2019

Animations, marché médiéval, visites guidées, assaut de la ville... Découvrez Puycelsi à l'époque médiévale!

[lesdragonsoccitans.wixsite.com/dragons-occitans](http://lesdragonsoccitans.wixsite.com/dragons-occitans)

## SEPTEMBRE

Du 13/09 au 15/09

### COUFFOULEUX

#### Festival du Morse

La 8<sup>e</sup> édition se tiendra pour trois jours de découverte, partage et rencontre.

[www.ciedumorse.com](http://www.ciedumorse.com)  
ou [Facebook Compagnie du Morse](https://www.facebook.com/Compagnie du Morse)

Du 21/09 au 22/09

### LISLE-SUR-TARN

#### Festival Lisle Noir

Lisle Noir fait sa fête au roman noir et au polar, premier genre littéraire en France et dans le monde.

[www.facebook.com/LisleNoir](https://www.facebook.com/LisleNoir)

## En été, l'Archéosite de Montans ne prend pas de vacances !

Parce que l'été est aussi l'occasion de découvrir autrement notre patrimoine local, l'Archéosite propose durant toutes les vacances plusieurs animations :

• **Les ateliers pour les petits, les grands... et même les très grands** : tous les mercredis et vendredis (de 14h30 à 16h30) pour les 4-6 ans et les 7-12 ans ainsi que tous les lundis et jeudis pour les ateliers familles (5€ par participant).

• **L'exposition "Tarn : Matériaux et savoir-faire** de l'architecture traditionnelle" : si la brique est le matériau qui symbolise notre territoire, la diversité de nos paysages a également livré à l'imaginaire des bâtisseurs une multitude de ressources dont ils ont su tirer parti.

Tout le programme des animations du musée est à retrouver sur le site : [archeosite.ted.fr](http://archeosite.ted.fr) ainsi que sur sa page facebook.



## OCTOBRE

Du 05/10 au 06/10

### GAILLAC

#### 24<sup>e</sup> Salon du livre

Autour de la littérature jeunesse et adulte et de la BD, c'est l'occasion de multiples échanges entre le public et les auteurs et illustrateurs lors de cafés littéraires, lectures publiques, portraits d'auteurs, conférences...

☎ 05 63 81 20 19  
[salonlivregailiac.fr](http://salonlivregailiac.fr)

Du 23/10 au 24/10

### GRAULHET

#### Graulhet, le cuir dans la peau !

À l'heure où le made in France est sur toutes les bouches, les journées du "cuir dans la peau" vous présentent le made in Graulhet ! Exceptionnellement, les entreprises qui travaillent le cuir font visiter leurs ateliers et vous dévoilent

leur savoir-faire reconnu dans le monde entier. C'est aussi l'occasion de faire vos emplettes tout en cuir de Graulhet et au tarif usine !

☎ 0 805 400 828 (gratuit)



[www.tourisme.vignoble-bastides.com](http://www.tourisme.vignoble-bastides.com)  
RÉSERVATION OBLIGATOIRE  
TARN : 05 63 81 20 19 / PASS VISITE : 10€ / GRATUIT pour les moins de 12 ans et les étudiants  
Informations : 0 805 400 828

[www.graulhet.com](http://www.graulhet.com)  
BRUNIE PAR L'OFFICE DE TOURISME  
EUROPEAN UNION  
TARN



## VISITES COSTUMÉES

Retrouvez le **programme complet** sur [www.tourisme-vignoble-bastides.com/animations-agenda](http://www.tourisme-vignoble-bastides.com/animations-agenda)  
Des visites nocturnes vous feront découvrir nos villages autrement

### Enquête au cœur de la bastide

#### CASTELNAU-DE-MONTMIRAL

En l'an de grâce 1355, la panique s'est emparée de nos consuls ! Venez en famille découvrir la bastide, collecter des indices et aider notre guide à retrouver le fabuleux trésor de la cité.

### La balade du mégissier

#### GRAULHET

Petits et grands, venez suivre le mégissier ! Il vous contera l'industrie de la « capitale du cuir » au début du XX<sup>e</sup> siècle, le savoir-faire des « moutonnières » ainsi que les richesses patrimoniales de la cité mégissière installée sur les rives du Dadou.

### La bastide gourmande

#### LISLE-SUR-TARN

Une visite originale à la découverte de la bastide-port du XIII<sup>e</sup> siècle, agrémentée de quelques gourmandises du terroir. Un moment ludique et convivial à déguster entre amis ou en famille.

### La visite du Charbonnier

#### PUYCELSI

Laissez-vous conter l'histoire de Puycel-si : des Celtes aux verriers en passant par les « Bonshommes », le charbonnier saura

*vous faire aimer son village médiéval et ses anecdotes, aux portes de la Forêt de la Grésigne.*

### Les secrets de la cité millénaire

#### GAILLAC

La visite costumée vous dévoile le siège d'une ancienne abbaye, port de commerce actif sur le Tarn, berceau d'un vignoble ancestral, ville de briques tournée vers l'avenir. Venez découvrir les ruelles de la cité millénaire, aux trésors parfois dissimulés. Supports pédagogiques pour vos enfants et dégustation en fin de visite à la Maison des Vins pour vous, parents !

### Sur les traces de St Jacques de Compostelle

#### RABASTENS

Découvrez une cité dont les racines remontent à bien avant le Moyen Âge. Ville de briques au bord du Tarn, Rabastens se dévoile au fil de vos pas, jusqu'à son chef-d'œuvre : l'église Notre-Dame du Bourg.

### Un air de flamenco

#### GAILLAC

Le temps d'une visite guidée, les ruelles du centre historique vous seront contées et dansées, menant vos pas encore et encore vers les traces du passé de la ville et de ses liens avec l'Espagne.



### Abonnez-vous à la Newsletter de l'OT

Tout au long de l'année de nombreuses animations se succèdent sur notre territoire (concerts, festivals, expositions, conférences...). Pour être informé régulièrement, abonnez-vous à la newsletter éditée par l'Office de tourisme Bastide et vignoble du Gaillac en adressant un mail à [info@tourisme-vignoble-bastides.com](mailto:info@tourisme-vignoble-bastides.com)

### Office de Tourisme Bastides et Vignoble du Gaillac

☎ 0 805 400 828 (appel gratuit)

✉ [info@gaillac-bastides.com](mailto:info@gaillac-bastides.com)

GRAULHET

# LE CUIR

## DANS LA PEAU

Édition 3



### PORTES OUVERTES DES ATELIERS DU CUIR

23<sup>2019</sup> OCT  
& 24

Visites tardives  
Ateliers découvertes  
Showroom

RÉSERVATION OBLIGATOIRE

[www.tourisme-vignoble-bastides.com](http://www.tourisme-vignoble-bastides.com)

TARIF : 3€ / PERS. / PASS VISITE : 7€ / PERS. / GRATUIT - DE 12 ANS

Informations : 0 805 400 828  
[gratuit depuis les fixes et mobiles]